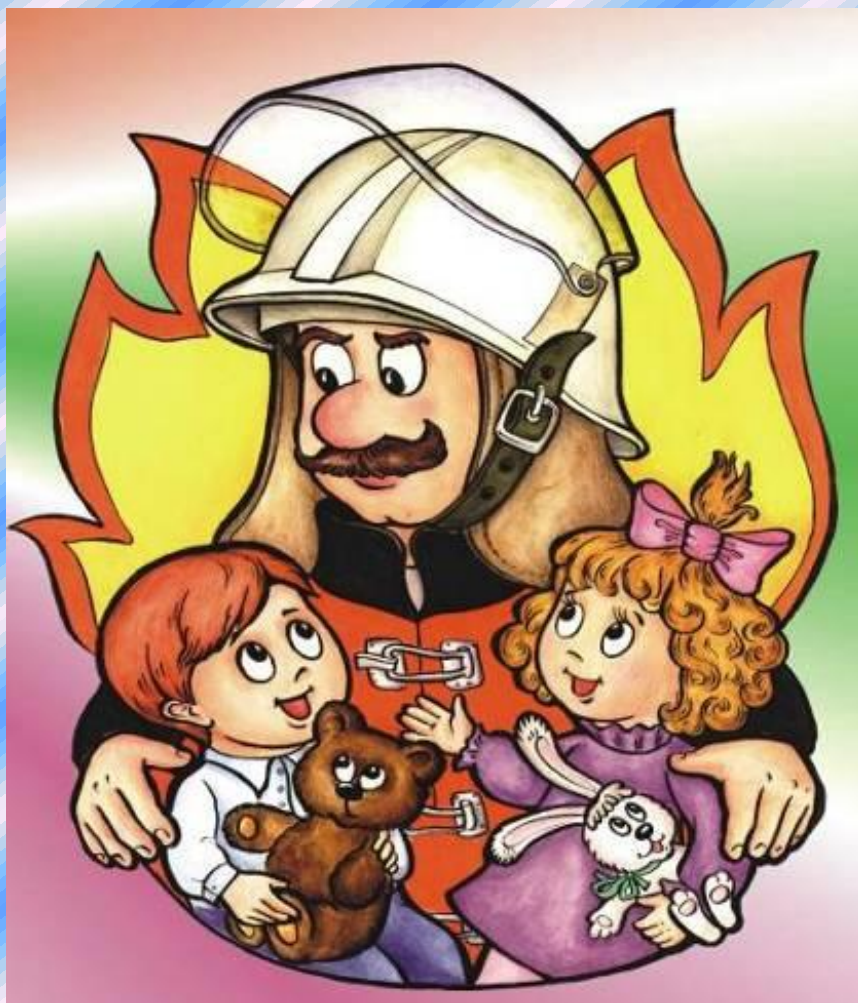


**ИНФОРМАЦИОННЫЙ БЮЛЛЕТЕНЬ
ОТДЕЛЕНИЕ НАДЗОРНОЙ ДЕЯТЕЛЬНОСТИ И
ПРОФИЛАКТИЧЕСКОЙ РАБОТЫ
ПО БИРИЛЮССКОМУ и БОЛЬШЕУЛУЙСКОМУ РАЙОНАМ**



ЛБ - Информ

Выпуск № 9 от 18 октября 2018 года



Содержание номера:

Оперативная обстановка с пожарами.....2 стр.

Происшествия на территории района3 стр.

Проведение профилактических мероприятий.....4-5 стр.

Правильное и неправильное устройство дымохода.....6-7 стр.

Пожарная безопасность в осенне-зимний период.....8-9 стр.

ГРАЖДАНЕ!!!!

При возникновении пожара немедленно вызывайте пожарную охрану!!!

Тел. 01, с сотовых телефонов 112, 01

**ЕЖЕМЕСЯЧНЫЙ ИНФОРМАЦИОННЫЙ БЮЛЛЕТЕНЬ ПОЖАРНОЙ БЕЗОПАСНОСТИ
ОТДЕЛЕНИЕ НАДЗОРНОЙ ДЕЯТЕЛЬНОСТИ И ПРОФИЛАКТИЧЕСКОЙ РАБОТЫ
ПО БИРИЛЮССКОМУ И БОЛЬШЕУЛУЙСКОМУ РАЙОНАМ**

**ОБСТАНОВКА С ПОЖАРАМИ НА ТЕРРИТОРИИ КРАСНОЯРСКОГО КРАЯ
за сентябрь 2018 ГОДА:**

- произошло **2749 (АППГ-3006)** пожаров;
- погибли на пожарах **149 (АППГ-151)** человек,
- из них погибли **7 (АППГ-11)** детей;
- получили травмы на пожарах **153 (АППГ-166)** человек,
- в том числе травмированы **20 (АППГ-21)** детей.

**Оперативная обстановка с пожарами на территории
Бирилюсского района за сентябрь 2018 года:**

- произошло пожаров - **19**
- погибло людей на пожарах - **0**
 - погибло детей - **0**
- получили травмы на пожарах - **1**
 - травмировано детей - **0**

**Оперативная обстановка с пожарами на территории
Большеулуйского района за сентябрь 2018 года:**

- произошло пожаров - **16**
- погибло людей на пожарах - **4**
 - погибло детей - **0**
- получили травмы на пожарах - **2**
 - в том числе травмировано детей - **0**

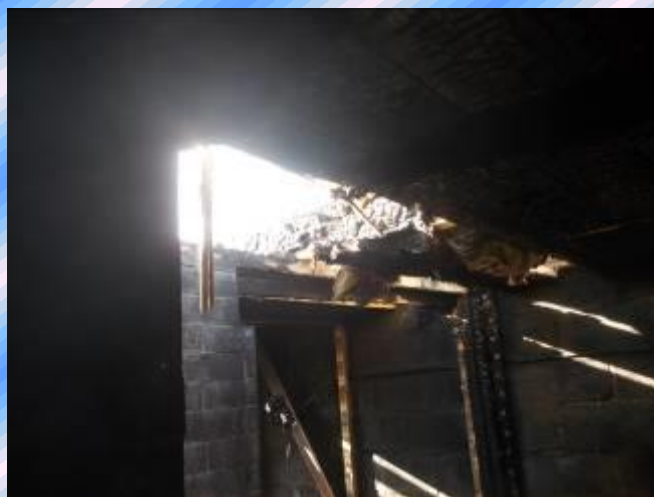


**Дознаватель ОНД и ПР по Бирилюсскому и Большеулуйскому районам
УНД и ПР Главного управления МЧС России по Красноярскому краю
капитан внутренней службы
Г.Н. Старовойтов**

Происшествия на территории района

Пожар в бане

СНТ «Родничок» Большеулуйского района



30.09.2018 года в 06 часов 30 минут на пункт связи ПСЧ-32 ФГКУ «5 отряд ФПС по Красноярскому краю» поступило телефонное сообщение о пожаре в бане на садовом участке СНТ «Родничок» Большеулуйского района. На момент прибытия пожарных подразделений горела крыша, баня изнутри была полностью охвачена огнем. Пожар потушен силами дежурных отделений ПСЧ-32 ФГКУ «5 отряд ФПС по Красноярскому краю» и ООО «РН ПБ» в 06 часов 53 минуты путем подачи воды компактной и распыленной от трех пожарных автомобилей. В результате пожара повреждена баня на общей площади 20 кв.м. Имущество и строение не застраховано.

В ходе проведенной проверки, и из показаний очевидцев, установлено, что причиной пожара послужило загорание горючих элементов деревянных конструкций потолочного перекрытия бани от теплового воздействия в месте прохода трубы дымохода при эксплуатации отопительной печи.

Данная причина стала возможной вследствие нарушения правил пожарной безопасности при эксплуатации отопительной печи домовладельцем. Факт поджога не усматривается. Человеческих жертв и травмированных нет. Тяжких последствий не наступило.

**Дознаватель ОНД и ПР по Бирилюсскому и Большеулуйскому районам
УНД и ПР Главного управления МЧС России по Красноярскому краю
капитан внутренней службы
А.В. Мельников**

ПРОФИЛАКТИЧЕСКИЕ МЕРОПРИЯТИЯ

Согласно приказа ГУ МЧС России по Красноярскому краю «О проведении мероприятия «День знаний» и «Месячника безопасности» в Красноярском Крае», сотрудниками ОНД и ПР по Бирилюсскому и Большеулуйскому районам и сотрудникам ФГКУ 5 "отряд ФПС Красноярского края" проведены открытые уроки «Основы безопасности жизнедеятельности» с учащимися общеобразовательных организаций расположенных на территориях Бирилюсского и Большеулуйского районов.



*Дознаватель ОНД и ПР по Бирилюсскому и Большеулуйскому районам
УНД и ПР Главного управления МЧС России по Красноярскому краю
капитан внутренней службы
Г.Н. Старовойтов*

ПРОФИЛАКТИЧЕСКИЕ МЕРОПРИЯТИЯ

Согласно указания ГУ МЧС России №2-1-18-9270 от 30.08.2018 года о проведении сезонной операции «Отопительный сезон» сотрудниками ОНД и ПР по Бирилюсскому и Большеулуйскому районам совместно с представителями ЖКХ обследуются котельные. Машинистам котельных при проведении обследований вручаются памятки, проводятся беседы о мерах пожарной безопасности. Так же проводятся устные опросы действия в случае возникновения пожара, умение пользоваться первичными средствами пожаротушения.

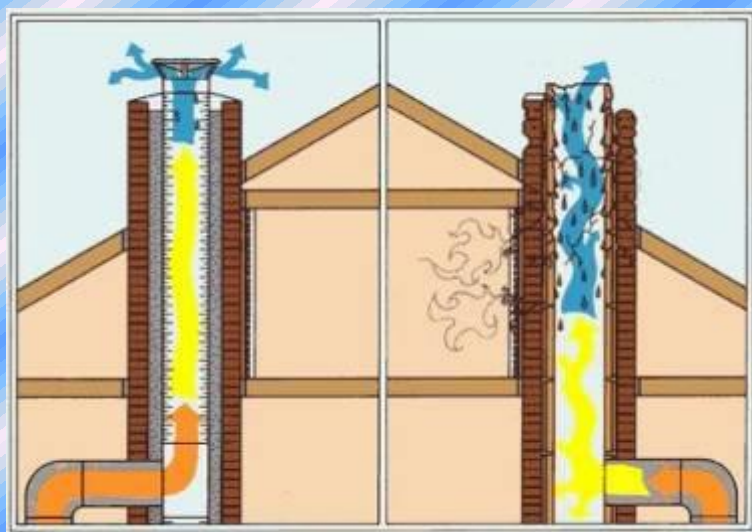


***Инспектор ОНД и ПР по Бирилюсскому и Большеулуйскому районам
УНД и ПР Главного управления МЧС России по Красноярскому краю
старший лейтенант внутренней службы***

ЕЖЕМЕСЯЧНЫЙ ИНФОРМАЦИОННЫЙ БЮЛЛЕТЕНЬ ПОЖАРНОЙ БЕЗОПАСНОСТИ ОТДЕЛЕНИЕ НАДЗОРНОЙ ДЕЯТЕЛЬНОСТИ И ПРОФИЛАКТИЧЕСКОЙ РАБОТЫ ПО БИРИЛЮССКОМУ И БОЛЬШЕУЛУЙСКОМУ РАЙОНАМ

Правильное и неправильное устройство дымохода.

Дефлектор - это устройство, которое улучшает тягу в трубе. Делает это он за счет того, что в результате обтекания дефлектора воздухом, образуются области пониженного давления непосредственно над трубой. А это влечет подсос воздуха (или печных газов) из трубы. Т.е. возникает эффект удлинения, подъема трубы примерно на 15-20%. Но и этого зачастую более чем достаточно, что бы обеспечить хорошую тягу в коротких (невысоких) трубах. Дефлекторы известны достаточно давно, со времен открытия законов аэродинамики, однако массово применяются они только на промышленных системах. И хотя их изготовление весьма простое и по силу каждому,



причиной их отсутствия на наших трубах служит исключительно невежество и недостаток информации.

Рекомендации по монтажу и эксплуатации печного отопления: Необходимо помнить, что в печи ценится, не только хорошая тяга, теплоотдача, экономичность и эстетические качества, но и безопасность.

Неправильно сложенная печь может стать причиной пожара в доме.

Чтобы этого не случилось, не

поручайте кладку печи лицам, не знакомым с правилами пожарной безопасности при устройстве печного отопления.

Перед началом отопительного сезона печи необходимо проверить и отремонтировать, дымоходы следует очистить от сажи и побелить. Неисправные печи, камины и дымоходы не должны допускаться к эксплуатации.

Печь обязательно должна быть белой это позволит своевременно обнаруживать неисправности, трещины в печи которые могут привести к пожару, так как на белом фоне хорошо заметен чёрный след от дыма.

Для отвода дыма следует применять вертикальные дымовые трубы без уступов. В местах пересечения дымовых труб со сгораемыми конструкциями расстояние от внутренней поверхности дымовых каналов до этих конструкций должно быть не менее 38 см.

Для защиты сгораемого и трудносгораемого пола перед топкой печи следует предусмотреть металлический лист размером 70x50 см. Под каркасными печами и кухонными плитами на ножках полы необходимо защитить кровельной сталью по асбестовому картону толщиной 10 мм. Высота металлических ножек у печей должна быть не менее 100 мм.

Почему нужно чистить дымоход?

Для владельцев дровяных каминов и печей представляет опасность не только неправильная эксплуатация этих самых каминов и печей, но и легкомысленное отношение к состоянию дымохода. Почему же нужно регулярно чистить стенки

ЕЖЕМЕСЯЧНЫЙ ИНФОРМАЦИОННЫЙ БЮЛЛЕТЕНЬ ПОЖАРНОЙ БЕЗОПАСНОСТИ ОТДЕЛА НАДЗОРНОЙ ДЕЯТЕЛЬНОСТИ ПО БИРИЛЮССКОМУ И БОЛЬШЕУЛУЙСКОМУ РАЙОНАМ

твердотопливных котлов и трубы дымоходов? Потому что:

- Скопления сажи теплоизолируют котёл там, где не нужно. Проще говоря, котел "не греет" из-за толстого слоя сажи, которая не пропускает тепло к водяной рубашке, его кочегарят всё большими дозами топлива, что с большой вероятностью приводит к возгоранию внутри дымохода.

- Скопления сажи уменьшают или вообще перекрывают просвет дымохода. Соответственно тяга в котле будет слабой или вообще дым пойдёт в помещение. Хорошо еще, если при этом никто не угорит, а что если такое случится ночью?

- Скопления сажи загораются и сжигают весь дом. Скопившаяся в трубе сажа может воспламениться от искр из топки, а это температура + 1200°C. Столь высокая температура горения сажи приводит или к разрушению канала дымохода, или к перегреву и воспламенению близлежащих возгораемых предметов и конструкций. Как же часто необходимо чистить дымоход?

Главное правило для твёрдотопливных котлов - чистить стенки котла ЕЖЕНЕДЕЛЬНО.

Главное правило для дымоходов - чистить трубу от сажи ЕЖЕГОДНО.

Что делать, если произошло возгорание сажи в дымоходе?

- Постараться перекрыть или хотя бы максимально ограничить приток воздуха в топку (перекрыть шибер или плотно закрыть задвижку, дверцу, регулятор подачи воздуха), не разбивать окна, дабы не создавать дополнительную подачу воздуха к очагу.

- Вызывать пожарных.

- Можно попробовать обстучать трубу дымохода, что бы горящая сажа ссыпалась вниз. Так же необходимо остудить конструкции трубы и дымохода снаружи (сажа горит изнутри). ПОМНИТЕ: нельзя тушить горящий дымоход водой, чтобы он не разрушился от давления пара, нельзя накрывать или перекрывать дымоход сверху!

**Начальник ОНД по Бирилюсскому и Большеулуйскому районам
УНД и ПР Главного управления МЧС России по Красноярскому краю
подполковник внутренней службы
А.Н. Шляхтенко**

Пожарная безопасность в осенне-зимний период



В связи с установившейся холодной погодой население активно использует в быту электронагревательные приборы. Вместе с тем для обогрева домов и квартир нередко используются либо неисправные, либо не фабричные обогреватели, представляющие собой серьезную опасность не только для сохранности жилища, но и для жизни людей. Использование дополнительных бытовых электроприборов опасно резко увеличивающейся нагрузкой на электропроводку, которая может вызвать

короткое замыкание в местах соединения проводов, выполненных с нарушением установленных правил, или же возгорание ветхих проводов.

Значительная часть людей считают, что пожар в их доме произойти не может. Тем не менее, следует уяснить, что пожар – не роковое явление и не слепая случайность, а результат прямого действия или бездействия человека.

Чтобы такого не случилось, необходимо строго соблюдать установленные для всех правила пожарной безопасности в быту и прежде всего, требования пожарной безопасности при установке и эксплуатации электроприборов.

Во-первых, следует вовремя проводить ревизию электропроводки, содержать в исправном состоянии розетки, выключатели, рубильники и другие электроприборы.

Категорически запрещается подвешивать абажуры на электрических проводах, клеивать электропроводку обоями, закрашивать масляной краской, включать в одну розетку одновременно несколько приборов.

Уходя из дома, следует выключать бытовую технику, не оставлять включенными электроприборы, работающие в режиме ожидания.

Кроме того, при эксплуатации печного отопления во избежание беды не следует оставлять без присмотра топящиеся печи, не перекаливать их, эксплуатировать печи без противопожарной разделки, использовать для розжига печей легковоспламеняющиеся и горючие жидкости.

Печное отопление всегда создавало и создает немало проблем населению, особенно в сельской местности, где в каждом доме имеется печь - объект повышенной пожарной опасности.

ЕЖЕМЕСЯЧНЫЙ ИНФОРМАЦИОННЫЙ БЮЛЛЕТЕНЬ ПОЖАРНОЙ БЕЗОПАСНОСТИ ОТДЕЛА НАДЗОРНОЙ ДЕЯТЕЛЬНОСТИ ПО БИРИЛЮССКОМУ И БОЛЬШЕУЛУЙСКОМУ РАЙОНАМ

Отметим, печные пожары делятся на две группы. Во-первых, причиной возгорания может быть нарушение правил устройства печи. Например, недостаточные расстояния между дымоходом печи и деревянными конструкциями перекрытий дома. Сюда же можно отнести отсутствие подтопочного листа, в результате чего из-за выпавших углей загорается пол.



Другая проблема – нарушение правил пожарной безопасности при эксплуатации печи.

Также часто заканчивается пожаром розжиг печей бензином, керосином и другими легковоспламеняющимися жидкостями, а также перекаливание печей.

Кроме того, нельзя топить печи с открытыми дверками, сушить на них одежду, дрова и другие материалы, а поверхности отопительных приборов и дымовых труб необходимо систематически очищать от пыли и белить. Обнаруженные в печи трещины и неполадки необходимо своевременно устранять, чтобы подготовить печь к новому отопительному сезону.

И ещё. Напоминаем вам: чтобы уберечь себя и своих близких от пожара, следует также навсегда отказаться от привычки курить, лежа в постели, не оставлять непотушенной сигарету, ни в коем случае не бросать спички и окурки на пол.

Если произошло возгорание, звоните по телефону **01**, по сотовой связи **112** или **01***. Постарайтесь как можно быстрее покинуть горящее помещение. Не теряйте времени на спасение имущества, главное – спасти себя и других, попавших в беду.

**Дознаватель ОНД по Бирилюсскому и Большеулуйскому районам
УНД и ПР Главного управления МЧС России по Красноярскому краю
капитан внутренней службы
Г.Н. Старовойтов**

Помните, пожар легче предупредить, чем потушить!

Выпускается бесплатно.
Тираж 999 экз.

№ 9 от 18 октября
2018г.

Выпускается отделением надзорной деятельности и профилактической работы по Бирилюсскому и Большеулуйскому районам Красноярского края. Редактор Старовойтов Г.Н.
Адрес: Красноярский край, Бирилюсский район, с. Новобирилюссы, пер. Пожарный, 4, тел. 2-15-31